

Zielona Góra, 09-10-2019r.

OLPRO Sp. z o.o. Sp. k.
ul. Dekoracyjna 3
65-722 Zielona Góra

Dotyczy: *uzgodnienia projektowanego przebiegu przyłączy elektroenergetycznych nn 0,4kV, lokalizacji tablic informacji pasażerskiej, biletomatów i wiat przystankowych oraz budowy nawierzchni przystanków w mieście Zielona Góra, pod względem kolizji z istniejącym i projektowanym uzbrojeniem elektroenergetycznym.*

- Prace ziemne w odległości mniejszej niż 3m od naniesionych urządzeń elektroenergetycznych, należy wykonać wyłącznie ręcznie z zachowaniem szczególnej ostrożności.
- Skrzyżowania i zbliżenia wykonać zgodnie z PBUE i z obowiązującymi normami.
- Wszelkie prace w pobliżu linii napowietrznych, wykonać zgodnie z Rozp. Ministra Infrastruktury z dnia 06.02.2003 Dz. U. 03/47/401 z dnia 19.03.2003.
- Przed rozpoczęciem robót w pobliżu urządzeń elektroenergetycznych należy powiadomić Rejon Dystrybucji Zielona Góra tel. (68) 373-58-25.
- Przy skrzyżowaniach i zbliżeniach zachować minimalne, normatywne poziome i pionowe odległości od linii kablowych.
- Prace niwelacyjne prowadzić w taki sposób aby zachowana została normatywna głębokość ułożenia linii kablowych od nawierzchni terenu.
- W przypadku natrafienia na urządzenia elektroenergetyczne nie uwidocznione w uzgodnieniu należy niezwłocznie wstrzymać prace w tym obszarze i zawiadomić pracownika Sekcji Utrzymania w Rejonie Dystrybucji Zielona Góra.
- Wykonawca i Inwestor ponosi odpowiedzialność karną i materialną za spowodowanie uszkodzeń w sieci elektroenergetycznej w wyniku wykonywanych robót oraz za szkody, które w przyszłości mogą powstać na skutek przeprowadzonych robót.
- W przypadku konieczności przebudowy urządzeń elektroenergetycznych, (linie kablowe i napowietrzne 0,4 kV) Inwestor wystąpi do Rejonu Dystrybucji Zielona Góra o wydanie warunków przebudowy, podpisze umowę na przebudowę, opracuje dokumentację techniczną na podstawie zawartej z ENEA Operator Sp. z o.o. umowy i uzyska jej uzgodnienie w ENEA Operator Sp. z o.o. Rejon Dystrybucji Zielona Góra. Powyższe należy wykonać własnym kosztem i staraniem.
- W przypadku konieczności przebudowy urządzeń elektroenergetycznych SN Inwestor wystąpi do ENEA Operator Sp. z o.o. Oddział Dystrybucji Zielona Góra.
- Ponadto nadmieniam, że w wyniku różnych robót nawierzchniowych jak regulacja szerokości jezdni, chodników itp. należy się liczyć z odchyleniami na planie, dlatego przed przystąpieniem do prac ziemnych, należy wykonać wykopy próbne w celu określenia rzeczywistego przebiegu i głębokości ułożenia sieci elektroenergetycznej oraz podać rzędne od projektowanej nawierzchni chodników i ulic do wierzchu kabli energetycznych lub rur ochronnych i przepustów.
- Rejon Dystrybucji zastrzega sobie odbiór techniczny przed zasypaniem wykonanych skrzyżowań i zbliżeń z siecią elektroenergetyczną. Termin odbioru, należy uzgodnić z wyprzedzeniem co najmniej 2 dniowym w RD Zielona Góra tel. (68) 373-58-25.
- Przed przystąpieniem do prac ziemnych ustalić rzeczywiste rzędne posadowienia linii kablowych
- Na uzgodnionym terenie znajdują się kable będące na majątku i w eksploatacji innych użytkowników.
- Inwentaryzację linii napowietrznych na terenie objętym niniejszym uzgodnieniem – dokonać we własnym zakresie.

Linie kablowe nn 0,4kV oraz SN 15kV należy zabezpieczyć rurami osłonowymi dwudzielnymi w miejscach zbliżeń projektowanych fundamentów tablic informacyjnych i biletomatów oraz na odcinkach przebiegających pod projektowanymi wiatami przystankowymi.

Linie kablowe nn 0,4kV oraz SN 15kV przebiegające wzdłuż projektowanej palisady przy ul. Mieczkowej należy zabezpieczyć rurami osłonowymi dwudzielnymi przed budową palisady oraz przeprowadzić ich regulację wysokościową.

Lokalizacja złączy dla zasilania tablic oraz biletomatów może ulec zmianie na etapie opracowania przez Enea Operator Sp. z o.o. projektów technicznych przyłączy.

Podstawą do rozpoczęcia prac projektowych przez Enea Operator Sp. z o.o. oraz wyrażenia zgody na wejście z robotami budowlanymi w grunty Enea Operator Sp. z o.o. jest zawarcie umów przyłączeniowych.

W załączeniu przesyła się uzgodniony plan przebiegu istniejących i projektowanych urządzeń energetycznych pod numerem 2407/2016 z dnia 09-10-2019r.

Uzgodnienie ważne jest jeden rok od daty wystawienia.

ENEA Operator Sp. z o.o.
Rejon Dystrybucji Zielona Góra
Dyrektor

Dariusz Karnecki

Centrala

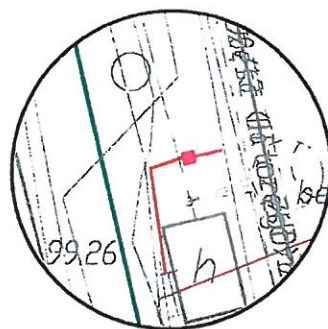
ENEA Operator Sp. z o.o.
60-479 Poznań, ul. Ślężczyńska 58

tel. +48 / 61 850 41 10
faks +48 / 61 850 44 47

NIP 782 237 71 60
REGON 300455398

kontakt@operator.enea.pl
www.operator.enea.pl

SKALA 1:250



Uzgodnienie projektu z projektem w 2407/2016
W ENEA - Miejski Zakład Energetyczny w Zielonej Górze
W Zielonej Górze dokonano uzgodnienia w zakresie
sieci projektowanej na istniejącej SN i na
zgodnie z projektem w 2407/2016

09-10-2019

z następującymi uwagami:
Uzgodnienie ważne jest 1 rok

uwagi zawarto w piśmie
MU/PW/PEO/19P/180922

ENEA Sp. z o.o.
Rejon Dystryktu Zielona Góra
Samodzielny Zakład Energetyczny
Piotr...

LEGENDA:

- PROJEKTOWANA TABLICA INFORMACJI PASAŻERSKIEJ
- PROJEKTOWANY KABEL ELEKTROENERGETYCZNY



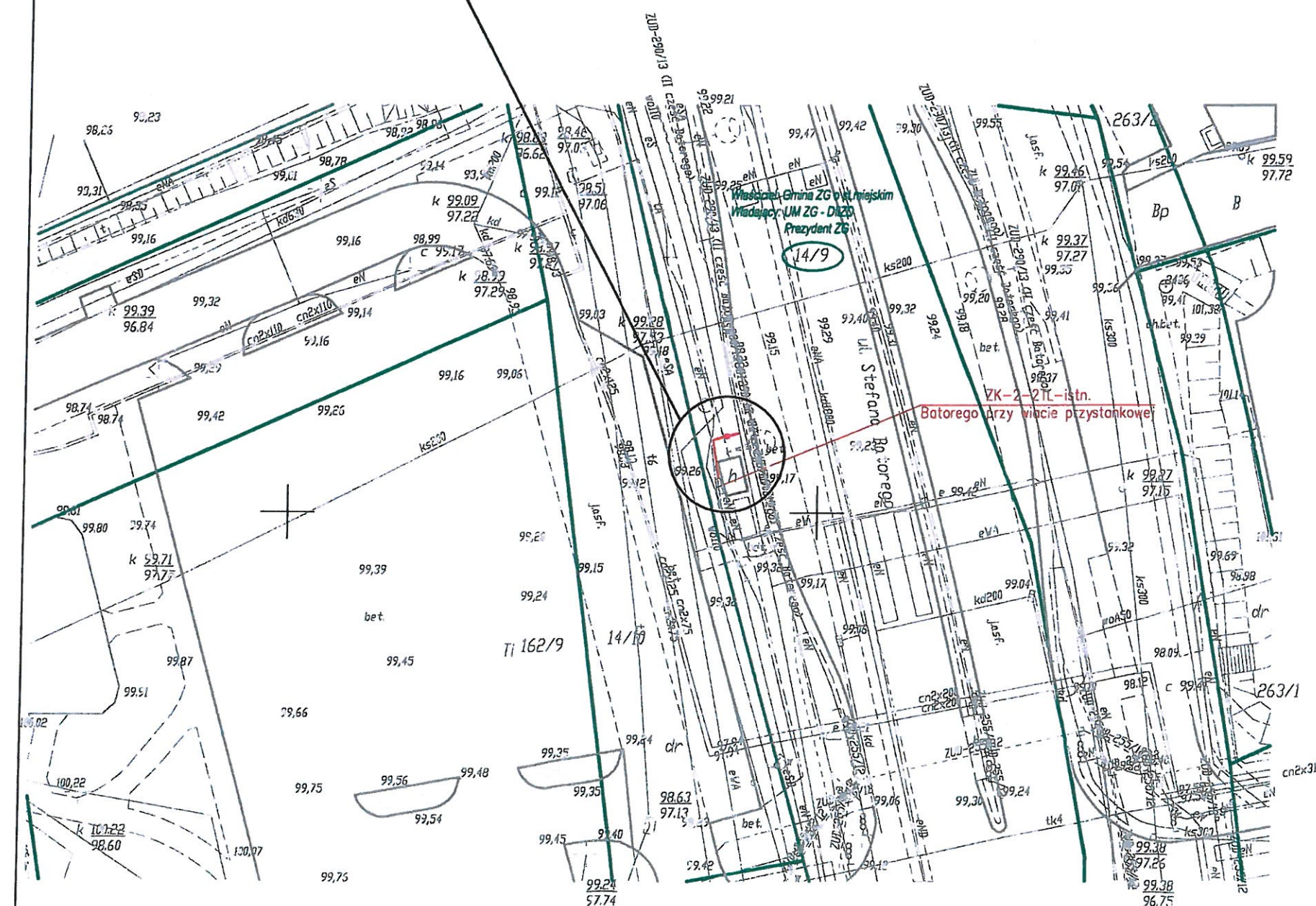
OLPRO Sp. z o.o. Sp. k.
65 - 722 Zielona Góra, ul. Dekoracyjna 3
tel. (fax) 068 456 15 53,
email: biuro@poczta.net

PROJEKT BUDOWALNY

Inwestor: PREZYDENT MIASTA ZIELONA GÓRA
65 - 424 Zielona Góra, ul. Podgórska 22
Inwestycja: BUDOWA PRZYŁĄCZA ENERGETYCZNEGO ORAZ MONTAŻ TABLICY
INFORMACJI PASAŻERSKIEJ NA PRZYSTANKU NR 118 W RAMACH
INWESTYCJI POD NAZWĄ: "BUDOWA I PRZEBUDOWA PĘTLI ORAZ PERONÓW
PRZYSTANKOWYCH WRAZ Z INFRASTRUKTURĄ TOWARZYSZĄCĄ"
Adres: Zielona Góra, ul. Stefana Batorego
14/9 - obręb 4 - Zielona Góra

| | | | | |
|---------------|---------------------|--------------|-------------|---------|
| Stanowisko: | Imię i nazwisko: | Uprawnienia: | Branża: | Podpis: |
| | | | | |
| Projektant: | Zdzisław Wójcik | 127/75/ZG | Elektryczna | |
| Sprawdzający: | inż. Wacław Obiński | 153/78/ZG | Elektryczna | |

| | | | |
|----------|---------------------------------|-------------|---------|
| Rysunek: | PROJEKT ZAGOSPODAROWANIA TERENU | Rewizja: | Data: |
| Skala: | 1:500 | Nr rysunku: | 05.2019 |





Polska Spółka Gazownictwa sp. z o.o.
Oddział Zakład Gazowniczy w Gorzowie Wielkopolskim
ul. Żeglarska 16, 66-400 Gorzów Wielkopolski
tel. 95 736 56 01

Gazownia w Zielonej Górze
ul. Zacisze 13, 65-775 Zielona Góra
tel. 95 736 55 57
agnieszka.lewandowski@psgaz.pl

OLPRO Inżynieria Lądowa
Sp. z o. o. sp.k.
ul. Dekoracyjna 3
65-424 Zielona Góra

Wasz znak: 123/S/2019
Nasz znak: PSGGO.0019.763.542.19
Nr 417/08/2019

Zielona Góra 04-10-2019

Dot.: budowa i przebudowa pętli oraz peronów przestankowych, projektowane przyłącza elektroenergetyczne nn oraz tablice informacji pasażerskiej, biletomatów oraz wiat przystankowych a także budowy nawierzchni nowych przystanków.

Polska Spółka Gazownictwa sp. z o.o. Oddział Zakład Gazowniczy w Gorzowie Wielkopolskim, Gazownia w Zielonej Górze, uzgadnia trasę projektowanych przyłączy elektroenergetycznych nn 0,4 kV, tablic informacji pasażerskiej, biletomatów, wiat przystankowych, nawierzchni nowych przystanków następującymi uwagami:

Rodzaj uzbrojenia podziemnego: sieć gazowa, sieć elektroenergetyczna nn.

Miejsce inwestycji:

Miejscowość: Zielona Góra, ul. Przylep- Solidarności, dz. nr 16/4, obręb 60, ul. Dąbrówki, dz. nr 439, obręb 25, Zielona Góra, ul. Drzonków-Olimpijska, dz. nr 39/13, obręb 45, Zielona Góra, ul. Racula-Głogowska, dz. nr 354/2, 355/2, obręb 44, Zielona Góra, ul. Wrocławska, dz. nr 155/1, 519/1, obręb 32, Zielona Góra, ul. Konstrukcji 3 Maja, dz. nr 31, 359/1, 385/1, obręb 31, Zielona Góra, ul. Stefana Batorego, dz. nr 14/9, obręb 4, ul. Stefana Batorego, dz. nr 32/7, obręb 18 Zielona Góra, ul. Aleja Wojska Polskiego, dz. nr 143/9, 169/1, obręb 20, ul. Stefana Wyszyńskiego, dz. nr 413/2, 413/9, 413/14, 414, obręb 25, ul. Jędrzychowska, dz. nr 162/2, 17/2, 22/2, obręb 39, ul. Kożuchowska, dz. nr 96/69, 96/70, obręb 29, ul. Zielona Góra, ul. Botaniczna, dz. nr 623, 837/2, obręb 38, ul. Zielona Góra, ul. Jaskółcza, dz. nr 3/7, 3/24, 15/3, obręb 28, ul. ul. Staszica, dz. nr 290, 294/2, obręb 18, ul. Osiedle Śląskie, dz. nr 829/3, obręb 42, 1976, 1076/6, obręb 43, ul. Wyczółkowskiego, dz. nr 834/3, obręb 24, ul. Prosta, dz. nr 48/2, obręb 21, Zielona Góra, ul. Łężyca- Odrzańska, dz. nr 332, obręb 59, ul. Zielona Góra, ul. Wyszyńskiego, dz. nr 429/2, obręb 25, Zielona Góra, ul. Ochla-Zielonogórska, dz. nr 931, obręb 47, Zielona Góra, ul. Zawada- Zielonogórska, dz. nr 248/8, obręb 25.

W przypadku wprowadzenia zmian projektowanej inwestycji w stosunku do opracowania objętego niniejszym uzgodnieniem lub stwierdzenia kolizji wysokościowej z poniżej wymienianą siecią gazową każdorazowo należy zgłosić ten fakt w Oddziale Zakładzie Gazowniczym w Gorzowie Wielkopolskim, Gazownia w Zielonej Górze powołując się w odpowiedzi na znak niniejszego pisma.

1. W obrębie opracowania projektowanego zlokalizowana jest sieć gazowa:
 - Zielona Góra, ul. Drzonków- Olimpijska, dz. nr 39/13, rys nr 6 (przystanek nr 61)
 - średniego ciśnienia wykonana z rur polietylenowych dn 63 [mm];
 - średniego ciśnienia wykonana z rur stalowych o średnicy dn 65 [mm];



- Zielona Góra, ul. Racula-Głogowska, dz. nr 509/4, rys nr 7 (przystanek nr 64);
- **średniego ciśnienia** wykonana z rur stalowych o średnicy dn 65 [mm];
- Zielona Góra, ul. Kożuchowska, (Jędrzychowska), dz. nr 228/3, rys nr 14 (przystanek 209)
- **niskiego ciśnienia** wykonana z rur stalowych o średnicy dn 150 [mm]; dn 50 [mm];
- **niskiego ciśnienia** wykonana z rur polietylenowych o średnicy dn 63 [mm];
- Zielona Góra, ul. Jaskółcza (Głowackiego), dz. nr 3/7, rys nr 17 (przystanek nr 215)
- **niskiego ciśnienia** wykonana z rur stalowych o średnicy dn 250 [mm], dn 100 [mm]

2. Na terenie opracowania nie występuje bezpośrednia kolizja projektowanych przyłączy elektroenergetycznych nn 0,4 z istniejącą siecią gazową:

- Zielona Góra, ul. Zjednoczenia, rys nr 4 (przystanek nr 27);
- Zielona Góra, ul. Dąbrówki, rys nr 5 (przystanek nr 35);
- Zielona Góra, ul. Wąska, ul. Wrocławska, rys nr 8 (przystanek nr 70);
- Zielona Góra, ul. Konstytucji 3 - Maja, rys nr 9 (przystanek nr 73);
- Zielona Góra, ul. Rzeźniczaka (Stefana Batorego), rys nr 10 (przystanek nr 118);
- Zielona Góra, ul. Stefana Batorego, rys nr 11 (przystanek nr 122);
- Zielona Góra, ul. Wojska Polskiego (Rondo PCK), rys. nr 12, (przystanek nr 176, 189);
- Zielona Góra, ul. Wyszyńskiego (Wiśniowa), rys nr 13 (przystanek nr 178);
- Zielona Góra, ul. Kąpielowa (Jędrzychowska), rys nr 14 (przystanek 206);
- Zielona Góra, ul. Botaniczna, rys nr 16, (przystanek nr 213);
- Zielona Góra, ul. Stanisława Staszica, rys nr 17 (przystanek nr 280);
- Zielona Góra, ul. Osiedle Śląskie, rys nr 18 (przystanek nr 352);
- Zielona Góra, ul. Leona Wyczółkowskiego, ul. Agrestowa, rys nr 19 (przystanek nr 359, 382);
- Zielona Góra, ul. Łężyca-Odrzańska, rys nr 20 (przystanek nr 437);
- Zielona Góra, ul. Wyszyńskiego (Węgierska), rys nr 21 (przystanek nr 187);

Gazociągi dla sieci gazowej średniego ciśnienia zostały zaznaczone na mapach kolorem zielonym dla sieci gazowej niskiego ciśnienia kolorem żółtym.

3. Na terenie opracowania brak sieci gazowej we władaniu Polskiej Spółki Gazownictwa sp. z o.o.

- Zielona Góra, ul. Ochla-Zielonogórska (Ochla Cmentarz), rys nr 22, (przystanek nr 303);
 - Zielona Góra, ul. Zawada-Zielonogórska, rys nr 23 (przystanek nr 580);
4. Prace ziemne w odległości 2,0 [m] od istniejącej sieci gazowej należy prowadzić wyłącznie ręcznie bez użycia sprzętu mechanicznego.
 5. Przed przystąpieniem do prac na skrzyżowaniu z siecią gazową wykonać wykopy kontrolne określające posadowienie sieci gazowej.
 6. W przypadku konieczności przebudowy lub przemieszczenia urządzeń gazowych, inwestor opracuje dokumentację techniczną, uzyska jej uzgodnienie w Zakładzie Gazowniczym oraz wykona roboty na własny koszt.
 7. W celu zapewnienia nadzoru nad robotami w obrębie czynnych gazociągów o nadciśnieniu do 0,5 MPa należy przed przystąpieniem do prac przesłać pisemne zlecenie z wyprzedzeniem 7 dniowym do Gazowni w Zielonej Górze z podaniem: numeru uzgodnienia, numeru telefonu, nazwiska osoby odpowiedzialnej za wykonanie prac z ramienia wykonawcy, numeru konta bankowego, oświadczenia płatnika podatku VAT.- tel. (95) 736 55 60, (95) 736 55 70.
 8. Należy zachować normatywne odległości poziome i pionowe projektowanej sieci uzbrojenia terenu od istniejącej sieci gazowej zgodnie z *Rozporządzeniem Ministra Gospodarki z dnia 26.04.2013 r. w sprawie warunków technicznych, jakim powinny odpowiadać sieci gazowe [Dz. U. z 04.06.2013 r. Poz.640] tj.:*
 - *strefa kontrolowana dla sieci gazowej -1,0 [m];*
 - *przy skrzyżowaniu gazociągu z linią kablową elektroenergetyczną podziemną o napięciu do 15 kV odległość pionowa od ścianki gazociągu nie może być mniejsza niż 0,2 [m].*
 - *kąt skrzyżowania z linią kablową nie mniejszy niż 20 °;*
 9. Przy wykonywaniu prac nawierzchniowych wymaga się aby odległość w pionie między górną ścianką rury gazowej lub górną ścianką rury osłonowej a powierzchnia jezdni wynosiła nie mniej niż 1,0 [m] przy czym nie mniej niż 0,5 [m] od spodu konstrukcji nawierzchni.
 10. W miejscach w których zlokalizowana jest czynna sieć gazowa nie należy zmniejszać warstw przykrycia i obniżać rzędnych terenu;
 11. W przypadku zmian rzędnych terenu należy uwzględnić minimalne nakrycie wynoszące od 0,8 [m] do

12. Prace budowlane prowadzić w sposób gwarantujący zachowanie w stanie nienaruszonym warstwa stabilizacyjno-ochronnej przewodów gazowych (podsypka i nad sypka) wraz z oznakowaniem lokalizacyjnym i ostrzegawczym zgodnie z Standardem Technicznym: Gazociągi odkryte w trakcie prowadzenia robót po ich zakończeniu należy zasypać warstwa piasku o grubości 20 cm z zachowaniem istniejącej podsypki piaskowej oraz odtworzyć oznakowanie taśmą lokalizacyjną i taśmą ostrzegawczą zgodnie z Standardem Technicznym ST-IGG-1001:2015.,Gazociągi. Oznakowanie trasy gazociągów. Wymagania i badania ogólne oraz ST.IGG-1002:2015.,Gazociągi. Oznakowanie ostrzegające i lokalizacyjne. Wymagania i badania
13. Armatura techniczna sieci gazowej jak drążki zaworów, skrzynki uliczne itp. występująca w pobliżu budowanych przyłączy elektroenergetycznych wraz infrastrukturą towarzyszącą naruszona w trakcie tych prac, należy ją wyregulować i zamocować. Nadzór i odbiór tych prac zlecić do Gazowni w Zielonej Górze.

Opinia ważna jest jeden rok od daty wystawienia.

Odpis pisma należy dołączyć do projektu.

Zgłoszenia i interwencje związane z inwestycją należy kierować:
do Gazowni w Zielonej Górze, ul. Zacisze 13.

POZOSTAŁE UWAGI DO OPINII:

1. Sieć gazową zaznaczono:
 - Wg inwentaryzacji geodezyjnej - kolorem / żółtym/czerwonym/zielonym/*
 - Wg projektu budowlanego - kolorem / żółtym/ czerwonym/zielonym/*
 - Orientacyjnie - kolorem / żółtym/ czerwonym/zielonym/*
2. Nie wyklucza się istnienia w terenie innych urządzeń gazowych, które z przyczyn od nas niezależnych nie zostały zainwentaryzowane na mapie, jak również nie wyklucza się rozbieżności pomiędzy trasą sieci gazowej zainwentaryzowanej na mapie, a jej rzeczywistym przebiegiem.
 - W przypadku odkrycia niezainwentaryzowanej sieci gazowej **należy o tym zawiadomić natychmiast** Gazownię w Zielonej Górze
3. Ponadto nadmieniam, że w wyniku różnych robót nawierzchniowych jak regulacja szerokości jezdni, chodników itp. należy się liczyć z odchyleniami na planie, dlatego przed przystąpieniem do prac ziemnych należy wykonać wykopy próbne w celu określenia rzeczywistego przebiegu uzbrojenia gazowego.
4. W opisie technicznym projektu budowlanego, należy umieścić informacje dla Inwestora i wykonawcy robót o następującej treści: Inwestor i wykonawca ponosi odpowiedzialność prawną i materialną za spowodowanie uszkodzeń i strat w systemie sieci gazowej w wyniku wykonywanych robót oraz za uszkodzenia i szkody, które w przyszłości mogą powstać na skutek przeprowadzanych prac. W przypadku uszkodzenia sieci gazowej podczas realizacji ww. zadań, oprócz kosztów usunięcia uszkodzenia i pokrycia strat gazu, mogą być obciążeni dodatkowymi kosztami z tytułu przekroczenia mocy umownej na stacjach zakupu gazu wg taryfy Operatora Systemu Przesyłowego Gaz-System S.A. oraz kosztami odszkodowań dla odbiorców, z tytułu przerw w dostawie gazu, a także kosztami naprawy urządzeń pomiarowych, jeżeli ulegną uszkodzeniu w wyniku zaistniałego zdarzenia.
5. Sposób rozwiązania kolizji oraz zabezpieczenia sieci gazowej podlega każdorazowo protokolarnemu odbiorowi przez przedstawiciela Gazowni w Zielonej Górze.
6. Uzgodnienie jest odpłatne. Należność za dokonane uzgodnienia projektu zagospodarowania terenu należy uregulować na podstawie dostarczonej faktury VAT.
7. Na podstawie obowiązującego w PSG sp. z o.o. „Cennika Usług Pozataryfowych” za uzgodnienie projektu zagospodarowania terenu w zakresie w którym występuje sieć gazowa naliczona zostanie opłata. Należność za wydanie warunki należy uregulować na podstawie dostarczonej odrębną korespondencją faktury VAT.

*Opinia ważna jest łącznie z mapą stanowiącą
załącznik graficzny do niniejszego pisma*

Obowiązujące rozporządzenia:

- (1) Rozporządzenie Ministra Gospodarki z dnia 26.04.2013 r. w sprawie warunków technicznych, jakim powinny odpowiadać sieci gazowe [Dz. U. z 04.06.2013 r.].
- (2) Rozporządzenie Rady Ministrów z dnia 7 grudnia 2012r. w sprawie rodzaju urządzeń technicznych podlegających dozorowi technicznemu (Dz. U. z 2010 pz.1468);
- (3) Rozprządzenie Minstra Transportu i Gospodarki Morskiej z dnia 2 marca 1999r. w sprawie ewarunków technicznych , jakim powinny odpowiadać drogi publiczne i ich usytuowanie z następującymi zmianami: Rozporządzenie Ministra Infrastruktury z dnia 1 sierpnia 2019r.
- (4) Rozporządzenie Ministra Gospodarki z dnia 8 lipca 2010r. w sprawie minimalnych wymagań, dotyczących bezpieczeństwa i higieny pracy , związanych z możliwością wystąpienia w miejscu pracy atmosfery wybuchowej (Dz. U. z 2010r. Nr 138., poz. 931.)
- (5) inne: Vademecum:
- (6) Gazociągi polietylenowe w PSG. Projektowanie, budowa , naprawy. Vademecum Wydanie 1 z dnia 7 listopada 2016r
- (7) Gazociągi stalowe w PSG. Projektowanie, budowa , naprawy. Vademecum Wydanie 1 z dnia 7 listopada 2016r.
- (8) Pismo dla inwestora informujące o zachowaniu bezpieczeństwa w trakcie prowadzenia robót ziemnych w pobliżu czynnej sieci gazowej.

Otrzymują: J. Adresat, 2. GZ a/a

Szczepan Tomaszewski podpis uzgadniającego



Polska Spółka Gazownictwa sp. z o.o.
Oddział Zakład Gazowniczy w Gorzowie Wielkopolskim
ul. Żeglarska 16, 66-400 Gorzów Wielkopolski
tel. 95 736 56 42

Gazownia w Zielonej Górze
ul. Zacisze 13, 65-775 Zielona Góra

Prezydent Miasta Zielona Góra
ul. Podgórna 22
65-001 Zielona Góra

Zielona Góra 04-10-2019

Szanowni Państwo,

w związku z otrzymaniem informacji o planowanym rozpoczęciu robót polegających na wykonaniu prac ziemnych, uprzejmie informuje, że na terenie opracowania dokumentacji projektowanej z realizacją, przyłączy elektroenergetycznych nn, tablic informacji pasażerskiej, biletomatów oraz wiat przystankowych a także budowy nawierzchni, znajduje się sieć gazowa:

- Zielona Góra, ul. Drzonków- Olimpijska, dz. nr 39/13, rys nr 6 (przystanek nr 61)
 - średniego ciśnienia wykonana z rur polietylenowych dn 63 [mm];
 - średniego ciśnienia wykonana z rur stalowych o średnicy dn 65 [mm];
- Zielona Góra, ul. Racula-Głogowska , dz. nr 509/4, rys nr 7 (przystanek nr 64)
 - Zielona Góra, ul. Kozuchowska,(Jędrzychowska), dz. nr 228/3, rys nr 14 (przystanek 209)
 - niskiego ciśnienia wykonana z rur stalowych o średnicy dn 150 [mm];dn 50 [mm];
 - niskiego ciśnienia wykonana z rur polietylenowych o średnicy dn 63 [mm];
- Zielona Góra, ul. Jaskółcza(Głowackiego), dz. nr 3/7, rys nr 17 (przystanek nr 215)
 - niskiego ciśnienia wykonana z rur stalowych o średnicy dn 250 [mm], dn 100 [mm]

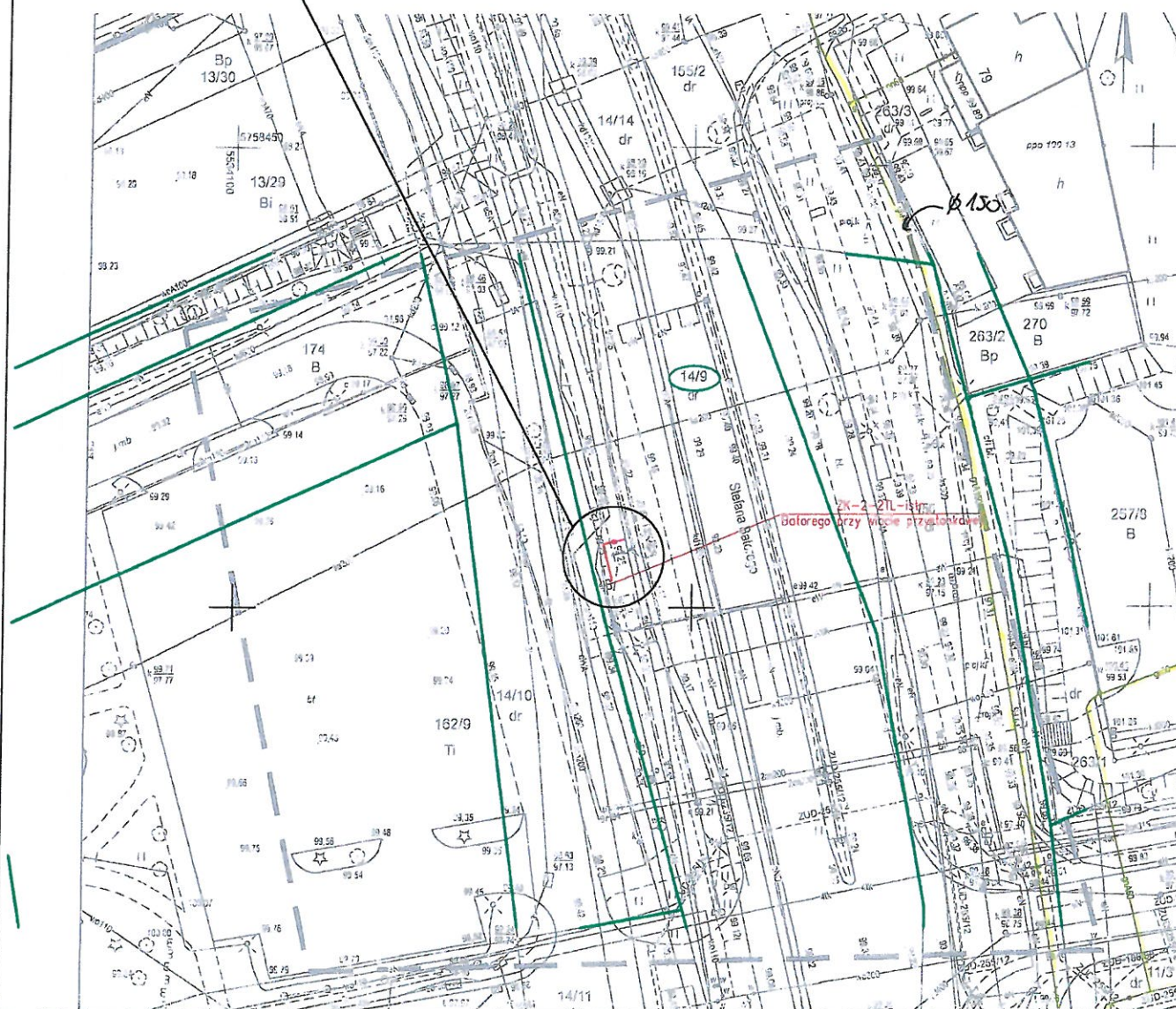
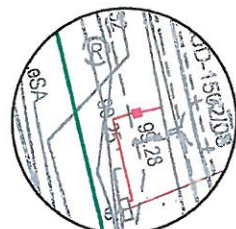
Prosimy o przekazanie informacji wykonawcy tego zadania, że prowadzenie robót sprzętem mechanicznym w pobliżu sieci gazowej stanowi zagrożenie dla życia i mienia. Uszkodzenie sieci gazowej może być powodem znacznych strat jakie poniesie operator gazowej sieci dystrybucyjnej z tytułu odszkodowań dla odbiorców gazu za przerwy w dostarczaniu gazu, kosztów naprawy urządzeń pomiarowych, które ulegają uszkodzeniu wartości gazu utraconego w wyniku zdarzenia, kosztów naprawy sieci gazowej. Roszczeń tych będziemy dochodzić od sprawcy uszkodzenia sieci.

Otrzymują:
1. Adresat
2. Gazownia w Zielonej Górze

Z poważaniem
ZASTĘPCA PRZEDSIĘWZNIKI
Gazownia w Zielonej Górze
Szczepan Szewski



SKALA 1:250

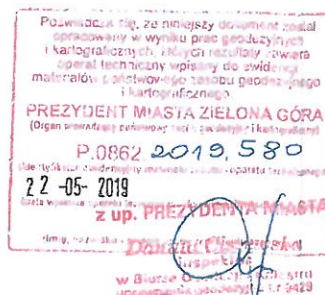


MAPA DO CELÓW PROJEKTOWYCH

| | |
|---|----------------------------------|
| Skala mapy | 1:500 |
| Oznaczenie kancelaryjne zgłoszenia pracy geodezyjnej | DR-GE.6640.240.2019.AS |
| Nr zlecenia | 182/2019 |
| Numer działki | 14/9, 14/10 |
| Jednostka ewidencyjna | identyfikator 086201_1 |
| | nazwa Zielona Góra |
| Obręb ewidencyjny | identyfikator 086201_1.0004 |
| | nazwa/ulica Stefana Batorego |
| Nazwa układu współrzędnych | Prostokątnych płaskich 2000(15) |
| | Układ wysokościowy Kronsztadt 86 |
| Wtórnik sporządzono przy wykorzystaniu mapy zasadniczej | 5.167.25.07.3.2 |
| Oznaczenia granic obszaru, który był przedmiotem aktualizacji | linia przerywana |
| Informacja o służebnościach gruntowych mających wpływ na zagospodarowanie gruntów, zlokalizowanych w granicach projektowanej inwestycji | nie badano |
| Nie wyklucza się istnienia w terenie również uzbrojenia, o którym brak było informacji branżowych i nie zostało odnaleziono w czasie inwentaryzacji geodezyjnej | |
| Mapę uzupełniono o projektowane sieci uzbrojenia terenu. | |
| Granice w zakresie aktualizacji są granicami prawnymi | |
| Data opracowania mapy | 24 maja 2019r. |

ART-GEO sp. z o.o.
ul. Fabryczna 13A, 65-410 Zielona Góra
tel. 606 28 32 02, 604 06 25 54

Nazwa wykonawcy



mgr inż. Monika Ochmanowicz-Skrzypet
GEODETA UPRAWNIENY
podpis geodety

Gazownia w Zielonej Górze
Polska Spółka Gazownictwa sp. z o.o.
Oddział Zakład Gazowniczy w Górze Wielkopolskim

data 2019-10-04
Pismo nr 123/5/2019
ZASTĘPCA KIEROWNIKA
Gazownia w Zielonej Górze
Imię i nazwisko, podpis uzgadniającego

LEGENDA:

- GRANICE DZIAŁEK
- NUMERY DZIAŁEK
- PROJEKTOWANA TABLICA INFORMACJI PASAŻERSKIEJ
- PROJEKTOWANA IŚNIEJĄCA SZAFKA PRZYŁĄCZENIOWA
- PROJEKTOWANY KABEL KYY 3x6mm²

| | | |
|-------------------|---|--|
| PROJEKT BUDOWALNY | OLPRO Sp. z o.o. Sp. k. 65 - 722 Zielona Góra, ul. Dekoracyjna 3 tel. (fax) 068 458 15 53, email: biuro@poczta.net | |
| | Inwestor: | PREZYDENT MIASTA ZIELONA GÓRA 65 - 424 Zielona Góra, ul. Podgórna 22 |
| | Inwestycja: | BUDOWA PRZYŁĄCZA ENERGETYCZNEGO ORAZ MONTAŻ TABLICY INFORMACJI PASAŻERSKIEJ NA PRZYSTANKU NR 118 W RAMACH INWESTYCJI POD NAZWĄ: "BUDOWA I PRZEBUDOWA PĘTLI ORAZ PERONÓW PRZYSTANKOWYCH WRAZ Z INFRASTRUKTURĄ TOWARZYSZĄCĄ" |
| | Adres: | Zielona Góra, ul. Stefana Batorego 14/9 - obręb 4 - Zielona Góra |
| Stan: | Rysunek: | PROJEKT ZAGOSPODAROWANIA TERENU |
| | Skala: | 1:500 |
| Projektant: | Imię i nazwisko: | Zdzisław Wójcik |
| | Uprawnienie: | 12775/ZG |
| Sprawdzający: | Imię i nazwisko: | inż. Włodzisław Obłński |
| | Uprawnienie: | 15378/ZG |
| Branża: | Imię i nazwisko: | Elektryczna |
| | Podpis: | |
| Data: | Imię i nazwisko: | 08.2019 |
| | Nr rysunku: | 1 |



PREZYDENT MIASTA ZIELONA GÓRA

ul. Podgórna 22
65-424 Zielona Góra

Zielona Góra,września 2019 r.

DZ-PD.7216.10.108.2019.TCh
RISS 4566710
Departament Zarządzania Drogami,
po rozpatrzeniu wniosku

reprezentujący:

Pan Mariusz Olkisz,
OLPRO Sp. z o.o. Sp. k.
ul. Dekoracyjna 3
65-722 Zielona Góra

działający na rzecz inwestora: **Prezydent Miasta Zielona Góra**
dotyczącego uzgodnienia rozwiązań projektowych w zakresie trasy przyłączy energetycznych, lokalizacji tablic informacji pasażerskiej i biletomatów oraz wiat przystankowych a także budowy nawierzchni nowych przystanków w ramach zadania pn. „Budowa i przebudowa pętli oraz peronów przystankowych wraz z infrastrukturą towarzyszącą” w rejonie I – północ w Zielonej Górze,

uzgadniam

rozwiązania projektowe w zakresie trasy przyłączy energetycznych, lokalizacji tablic informacji pasażerskiej i biletomatów oraz wiat przystankowych a także budowy nawierzchni nowych przystanków w ramach zadania pn. „Budowa i przebudowa pętli oraz peronów przystankowych wraz z infrastrukturą towarzyszącą” w rejonie I – północ w Zielonej Górze w pasach drogowych ulic:

- 1) Przylep-Solidarności, dz. nr 160/4 obręb 60, przystanek nr 27;
- 2) Zjednoczenia, dz. nr 86/1, 95/8, 95/9, 104/4, 209 obręb 20, przystanek nr 33;
- 3) Zjednoczenia, dz. nr 206 obręb 20, przystanek nr 34;
- 4) Stefana Batorego, dz. nr 5/24, 5/28, 5/29, 5/30, 5/163, 642/14, 642/15, 642/16 obr. 1, przys. 115;
- 5) Stefana Batorego, dz. nr 14/9 obr. 4, przys. 118;
- 6) Stefana Batorego, dz. nr 129/3 obr. 4, przys. 120;
- 7) Stefana Batorego, dz. nr 32/7 obr. 18, przys. 122;
- 8) Sulechowska, dz. nr 1/1 obręb 13, przyst. 134;
- 9) Sulechowska, dz. nr 1/6, 1/12, 1/16 obręb 13, przyst. 135;
- 10) Nowy Kisielin – Odrzańska, dz. nr 25/1 obręb 55, przyst. 147;
- 11) Stary Kisielin – Pionierów Lubuskich, dz. nr 581/16 obręb 54, przyst. 150;
- 12) Szosa Kisielińska, dz. nr 14/1, 215/2, 216/2 obręb 15, przyst. 154;
- 13) Szosa Kisielińska, dz. nr 171/7, 171/8, 171/9, 185 obręb 16, przyst. 156;
- 14) Aleja Wojska Polskiego, dz. nr 143/9, 169/1 obręb 20, przyst. 176 oraz 189;
- 15) Aleja Wojska Polskiego, dz. nr 193/1 obręb 20, przyst. 177;
- 16) Bolesława Chrobrego, dz. nr 156, 210/5 obręb 18, przyst. 266 oraz 267;
- 17) Zacisze, dz. nr 125 obręb 21, przyst. 277;
- 18) Stanisława Staszica, dz. nr 290, 294/2 obręb 18, przyst. 280;
- 19) Prosta, dz. nr 48/2 obręb 21, przyst. 382;
- 20) Łężyca – Odrzańska, dz. nr 332 obręb 59, przyst. 437;
- 21) Zawada – Zielonogórska, dz. nr 248/8 obręb 25, przyst. 580.

Przed rozpoczęciem robót budowlanych Inwestor jest zobowiązany do uzgodnienia na naradzie koordynacyjnej usytuowanie sieci w związku z potrzebą wyeliminowania zagrożeń wynikających z możliwej kolizji zgodnie z art. 28b ust. 7 ustawy - Prawo geodezyjne i kartograficzne z dnia 17 maja 1989 r. (Dz. U. z 2017 r. poz. 2101 - tekst jedn. ze zm.).

Otrzymują:

1. Adresat
2. a/a

mgr inż. Michał Szulc
Zastępca Dyrektora
Departamentu Zarządzania Drogami

Departament Zarządzania Drogami
tel. (+48) 68 45 64 417, faks: (+48) 68 45 64 466

www.zielona-gora.pl
e-mail: drogi@um.zielona-gora.pl

[illegible]

DZ-PD 7UG, 10, 108, 2078, TCs
RISS 4566710

mgr inż. Michał Szulc
Zastępca Dyrektora
Departamentu Zarządzania Drogami

- PROJEKTOWANA TABLICA INFORMACJI PASAŻERSKIEJ
- PROJEKTOWANY KABEL ELEKTROENERGETYCZNY

| | | | | | | |
|-------------------|---|--------------|--|---|-------------|---------|
| PROJEKT BUDOWALNY |  | | OLPRO Sp. z o.o. Sp. k. 65 - 722 Zielona Góra, ul. Dekoracyjna 3 tel. (fax) 068 456 15 53, email: biuro@poczta.net | | | |
| | | | Inwestor: PREZYDENT MIASTA ZIELONA GÓRA 65 - 424 Zielona Góra, ul. Podgórna 22 | | | |
| | Inwestycja: BUDOWA PRZYŁĄCZA ENERGETYCZNEGO ORAZ MONTAŻ TABLICY INFORMACJI PASAŻERSKIEJ NA PRZYSTANKU NR 118 W RAMACH INWESTYCJI POD NAZWĄ: "BUDOWA I PRZEBUDOWA PĘTLI ORAZ PERONÓW PRZYSTANKOWYCH WRAZ Z INFRASTRUKTURĄ TOWARZYSZĄCĄ" | | | | | |
| | Adres: Zielona Góra, ul. Stefana Batorego 14/9 - obrob 4 - Zielona Góra | | | | | |
| Szczegół: | Rysunek: | | Rewizja: | | Data: | 05.2019 |
| | PROJEKT ZAGOSPODAROWANIA TERENU | | Skala: | | Nr rysunku: | |
| | | | 1:500 | | 1 | |
| Stanowisko: | Imię i nazwisko: | Uprawnienia: | Branża: | Podpis: | | |
| Projektant: | Zdzisław Wójcik | 127/75/ZG | Elektryczna |  | | |
| Sprawdzający: | inż. Wacław Obiński | 153/78/ZG | Elektryczna | | | |

PREZYDENT MIASTA ZIELONA GÓRA
ul. Podgórna 22
65 - 424 Zielona Góra
tel. (68) 45-64-714 fax. (68) 45-64-177

PROTOKÓŁ NR DR-GE.6630.342.2019.MC

Uzgodnienie dokumentacji projektowej w zakresie usytuowania projektowanych sieci uzbrojenia terenu

Przedmiot uzgodnienia: **przyłącze energetyczne nn (przewód energetyczny)**
Lokalizacja obiektu: **Zielona Góra
ul. Stefana Batorego**
Numer działki: **14/9**
Numer obrębu: **4**
Zleceniodawca: **Biuro Projektowo-Realizacyjne OLPRO Mariusz Olkisz
65-722 Zielona Góra, ul.Dekoracyjna 3**
Inwestor: **Prezydent Miasta Zielona Góra
65-424 Zielona Góra, ul.Podgórna 22**
Data wpływu wniosku: **2019/09/25**

Sprawa została przedstawiona na naradzie koordynacyjnej w dniu 27/09/2019

Na Naradzie koordynacyjnej ds. usytuowania projektowanych sieci uzbrojenia terenu lokalizację obiektu uzgodniono POZYTYWNIE Z UWAGAMI.

PODSTAWA PRAWNA

- Ustawa z dnia 17 maja 1989r. Prawo geodezyjne i kartograficzne (Dz. U. z 2019 r. poz. 725 t.j. z późn.zm.), zwana dalej ustawą.

USTALENIA PODJĘTE PRZEZ NARADĘ KOORDYNACYJNĄ

Uwagi jednostek branżowych są wyszczególnione w załączniku do niniejszego protokołu w punktach: 11, 12,

UWAGI I ZALECENIA

Uzgodniony obiekt budowlany należy zlecić do wytyczenia i pomiaru powykonawczego uprawnionej jednostce wykonawstwa geodezyjnego, a znajdujące się na jego obszarze znaki geodezyjne chronić przed zniszczeniem zgodnie z ustawą.

Jakakolwiek zmiana projektowanej trasy uzgodnionej niniejszym protokołem wymaga ponownego uzgodnienia.

Integralną częścią kartograficzną niniejszego protokołu są plansze opatrzone klauzulą uzgodnienia.

Prace ziemne w miejscach zbliżeń i skrzyżowań z istniejącą siecią uzbrojenia terenu należy prowadzić ręcznie z zachowaniem ostrożności. O terminie ich rozpoczęcia bezwzględnie powiadomić użytkowników tych sieci, w których występuje kolizja.

W przypadku natrafienia na przewody lub urządzenia sieci uzbrojenia terenu nie naniesione na podkładzie mapowym należy zawiadomić natychmiast właściwą jednostkę branżową.

O całkowitym zakończeniu w terminie względnie nie przystąpienie do realizacji uzgodnionej dokumentacji inwestor powiadomi pisemnie uzgadniającego.

Inwestor ponosi odpowiedzialność karną i materialną za spowodowanie uszkodzeń w sieci uzbrojenia terenu w czasie wykonywania robót oraz za uszkodzenia i szkody, które w przyszłości mogłyby powstać na skutek prowadzonych robót.

Załączniki:

- uwagi Uczestników Narady Koordynacyjnej
- uzgodniona i podpisana dokumentacja projektowa

Przewodniczący Narady Koordynacyjnej

z up. PREZYDENTA MIASTA

mgr inż. Mirosław Kaczko
kierownik
Biura Geodezji i Katastru
Geodeta Miejski

Zielona Góra dnia 30/09/2019

PREZYDENT MIASTA ZIELONA GÓRA

ul. Podgórna 22
65 - 424 Zielona Góra
tel. (68) 45-64-714 fax. (68) 45-64-177

**UWAGI UCZESTNIKÓW NARADY KOORDYNACYJNEJ DO
PROTOKOŁU NR DR-GE.6630.342.2019.MC**

z dnia 30/09/2019

Przedmiot uzgodnienia: przyłącze energetyczne nn (przewód energetyczny)

| Lp. | Uczestnicy Narady Koordynacyjnej | Uwagi |
|-----|--|---------------------|
| 1 | Miasto Zielona Góra Departament Rozwoju Miasta Biuro Obrotu Nieruchomościami Podgórna 22 65-424 Zielona Góra | Nie dotyczy |
| 2 | Urząd Miasta Zielona Góra Departament Rozwoju Miasta - Biuro Ochrony Środowiska Generała Jarosława Dąbrowskiego 41 65-021 Zielona Góra | Uzgodniono bez uwag |
| 3 | Urząd Miasta Departament Rozwoju Miasta - Biuro Administracji Budowlanej ul. Podgórna 22 65-424 Zielona Góra | Uzgodniono bez uwag |
| 4 | Miasto Zielona Góra Departament Zarządzania Drogami-Biuro Zarządzania Pasem Drogowym Podgórna 22 65-424 Zielona Góra | Uzgodniono bez uwag |
| 5 | PINB Powiatowy Inspektorat Nadzoru Budowlanego Miasto Zielona Góra Zjednoczenia 110B 65-120 Zielona Góra | Uzgodniono bez uwag |
| 6 | "Zielonogórskie Wodociągi i Kanalizacja" Sp. z o.o. Zjednoczenia 110A 65-120 Zielona Góra | Uzgodniono bez uwag |
| 7 | Orange Polska Dział Zarządzania Zasobami Infrastruktury i Obsługi Klienta ul. Okoniowa 16 91-498 Łódź | Uzgodniono bez uwag |
| 8 | NETIA S.A. Poleczki 13 02-822 Warszawa | Uzgodniono bez uwag |
| 9 | UPC Polska Sp. zo.o. Region Zielona Góra Stefana Wyszyńskiego 29 65-536 Zielona Góra | Uzgodniono bez uwag |

UWAGI UCZESTNIKÓW NARADY KOORDYNACYJNEJ DO PROTOKOŁU NR DR-GE.6630.342.2019.MC Z DNIA 30/09/2019

| | | |
|----|--|--|
| 10 | Komenda Miejska Policji Partyzantów 40 65-332 Zielona Góra | Uzgodniono bez uwag |
| 11 | ENEA Operator Sp. z o.o. Rejon Dystrybucji Zielona Góra Prosta 15 65-783 Zielona Góra | Uzgodniono z uwagami: - prace ziemne w odległości < 3 m od urządzeń elektroenergetycznych prowadzić ręcznie z zachowaniem szczególnej ostrożności, - w miejscach zbliżeń i skrzyżowań z liniami kablowymi SN wykonać próbne przekopy lokalizacyjne |
| 12 | Polska Spółka Gazownictwa Sp. z o.o. Oddział Zakład Gazowniczy w Gorzowie Wielkopolskim ul. Al. 11 Listopada 91k, 66-400 Gorzów Wielkopolski, Gazownia w Zielonej Górze Zacisze 13 65-775 Zielona Góra | Uzgodniono wg pisma nr 342.19 z dnia 27.09.2019r. |
| 13 | ELEKTROCIĘPŁOWNIA "ZIELONA GÓRA" S.A. Zjednoczenia 103 65-120 Zielona Góra | Uzgodniono bez uwag |
| 14 | INNE UWAGI: | Uzgodniono bez uwag |

z up. PREZYDENTA MIASTA

mgr inż. Mirosław Kuczało
kierownik
Biura Geodezji i Katastru
Geodeta Miejski

Polska Spółka Gazownictwa sp. z o.o.
Oddział Zakład Gazowniczy w Gorzowie Wielkopolskim
ul. Żeglarska 16, 66-400 Gorzów Wielkopolski
tel. 95 736 56 42,

Gazownia w Zielonej Górze
tel. 95 736 55 57
agnieszka.lewandowski@psgaz.pl

Zielona Góra 27-09-2019r.

Wasz znak: 342/19

Dot.: przyłącze energetyczne mm- Zielona Góra, ul. Stefana Batorego, dz. nr 14/9, obręb 4- przystanek nr 118.

1. Zachować normatywne odległości poziome i pionowe oraz skrzyżowania projektowanego uzbrojenia technicznego od istniejącej sieci gazowej zgodnie z obowiązującymi rozporządzeniami.
2. Prace ziemne w odległości 2,0 [m] od sieci gazowej należy prowadzić ręcznie bez użycia sprzętu mechanicznego
3. Przed przystąpieniem do prac na skrzyżowaniu z siecią gazową wykonać wykopy kontrolne określające posadowienie sieci gazowej.
4. W celu zapewnienia nadzoru nad robotami w obrebie czynnych gazociągów o ciśnieniu do 0,5 MPa należy przed przystąpieniem do prac przesłać pisemne zlecenie z wyprzedzeniem 7 dniowym do Gazowni w Zielonej Górze w ul. Zacisze 13, 65-775 Zielona Góra z podaniem: numeru uzgodnienia, numerem telefonu, nazwiska osoby odpowiedzialnej za wykonanie prac z ramienia wykonawcy.
5. Nie wyklucza się istnienia w terenie innych urządzeń gazowych, które z przyczyn od nas niezależnych nie zostały umieszczone na załączonej mapie geodezyjnej jak również nie wyklucza się rozbieżności pomiędzy trasą gazociągów zainwentaryzowanych na mapie a ich rzeczywistym przebiegiem.
6. Sposób rozwiązania kolizji oraz zabezpieczenia sieci gazowej podlega protokołarnemu odbiorowi przez przedstawiciela Gazowni w Zielonej Górze.
7. W przypadku konieczności przebudowy urządzeń gazowych Inwestor wystąpi do Zakładu Gazowniczego o wydanie warunków technicznych na przebudowę tego uzbrojenia, opracuje projekt budowlany, uzyska opinię w Zakładzie oraz wykona roboty na własny koszt. wg. deklaracji inwestora zadania dołączonego do projektu budowlanego
8. Przed przystąpieniem do prac ziemnych ustalić rzeczywiste rzędne posadowienie gazociągów. W przypadku odkrycia przewodu gazowego w trakcie prowadzenia prac ziemnych należy zabezpieczyć wypłycone odcinki zgodnie z obowiązującymi przepisami lub je przebudować jeśli ulegaby znacznie niweleta projektowanego odcinka w stosunku do rzędnej istniejącego przewodu gazowego. Sposób zabezpieczenia ustalić z Kierownikiem Gazowni w Zielonej Górze.
9. W opisie technicznym projektu budowlanego należy zmieścić informacje dla inwestora i wykonawcy robót o następującej treści: inwestor i wykonawca ponosi odpowiedzialność prawną i materialną za spowodowanie uszkodzeń i strat w systemie sieci gazowej w wyniku wykonywanych robót oraz za uszkodzenia i szkody, które w przyszłości mogą powstać na skutek przeprowadzenia prac. W przypadku uszkodzenia sieci gazowej podczas realizacji ww. zadań, oprócz kosztów usunięcia uszkodzeń i pokrycia strat gazu wg taryfy tytułu przekroczenia mocy umownej na stacji zakupu gazu wg. taryfy Operatora Systemu Przesyłowego Gaz-System S.A oraz kosztami odszkodowań dla odbiorców z tytułu przerw w dostawie gazu a także kosztami napraw urządzeń pomiarowych, jeżeli ulegną uszkodzeniu w wyniku zaistniałego zdarzenia.

Obowiązujące rozporządzenia:

- (1) Rozporządzenie Ministra Gospodarki z dnia 26.04.2013 r. w sprawie warunków technicznych, jakim powinny odpowiadać sieci gazowe [Dz. U. z 04.06.2013 r.]
- (2) Rozporządzenie Ministra Infrastruktury z dnia 26 października 2005r. w sprawie warunków technicznych jakim powinny odpowiadać telekomunikacyjne obiekty budowlane i ich usytuowanie. [Dz. U. 05.219.1864. Dz. U. 2010.115.773]
- (3) Rozporządzenie Ministra Infrastruktury i Rozwoju z dnia 18 września 2015r. w sprawie warunków technicznych, jakim powinny odpowiadać budynki i ich usytuowanie.
- (4) Rozporządzenie Rady Ministrów z dnia 7 grudnia 2012r. w sprawie rodzaju urządzeń technicznych podlegających dozorowi technicznemu (Dz. U. z 2010 poz. 1468)
- (5) Rozporządzenie Ministra Gospodarki z dnia 8 lipca 2010r. w sprawie minimalnych wymagań, dotyczących bezpieczeństwa i higieny pracy związanych z możliwością wystąpienia w miejscu pracy atmosfery wybuchowej (Dz.U. z 2010r. nr 138, poz 931)

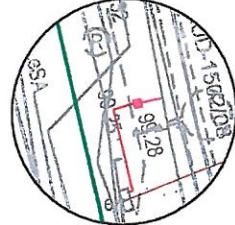
Otrzymują: 1. Adresat, 2. a/a


Agnieszka Lewandowska podpis uzgadniającego

Polska Spółka Gazownictwa sp. z o.o., ul. Wojciecha Bandrowskiego 16, 33-100 Tarnów
Oddział Zakład Gazowniczy w Gorzowie Wielkopolskim, ul. Żeglarska 16 66-400 Gorzów Wielkopolski
KRS 0000374001, Sąd Rejonowy dla Kraków-Śródmieścia w Krakowie, XII Wydział Gospodarczy KRS
NIP 525 24 96 411, REGON 142739519, Kapitał Zakładowy: 10.488.917.050,00 zł
www.psgaz.pl



SKALA 1:250

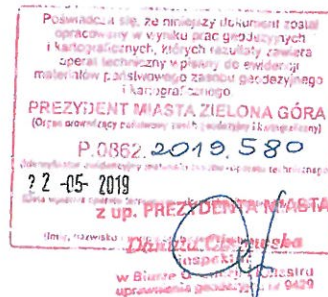


MAPA DO CELÓW PROJEKTOWYCH

| | |
|---|------------------------|
| Skala mapy | 1:500 |
| Oznaczenie kancelaryjne zgłoszenia pracy geodezyjnej | DR-GE.6640.240.2019.AS |
| Nr zlecenia | 182/2019 |
| Numer działki | 14/9, 14/10 |
| Jednostka ewidencyjna | 086201_1 |
| Obręb ewidencyjny | 086201_1.0004 |
| Nazwa układu współrzędnych | Stefana Batorego |
| Witrynki sporządzone przy wykorzystaniu mapy zasadniczej | 2000(15) |
| Oznaczenie granic obszaru, który był przedmiotem aktualizacji | Kronsztadt 86 |
| Informacja o służebnościach gruntowych mających wpływ na zagospodarowanie gruntów, zlokalizowanych w granicach projektowanej inwestycji | 5.167.25.07.3.2 |
| Nie wyklucza się istnienia w terenie również uzbrojenia, o którym brak było informacji branżowych i nie zostało odnaleziono w czasie inwentaryzacji geodezyjnej | linia przerywana |
| Mapę uzupełniono o projektowane sieci uzbrojenia terenu. | nie badano |
| Granice w zakresie aktualizacji są granicami prawnymi | |
| Data opracowania mapy | 24 maja 2019r. |

ART-GEO sp. z o.o.
ul. Fabryczna 13A, 65-410 Zielona Góra
tel. 606 28 32 02, 604 06 25 54

Nazwa wykonawcy



Załącznik
do protokołu z narady koordynacyjnej

PREZYDENT MIASTA ZIELONA GÓRA
(organ prowadzący państwowy zakład geodezyjny i kartograficzny)
Dokumentacja projektowa była przedmiotem narady koordynacyjnej w siedzibie Urzędu Miasta Zielona Góra ul. Podgórna 22, w-pod-4/4 Zielona Góra
w dniu 27.09.2019
nr sprawy: DR-GE.6630.240.2019.AS
z up. PREZYDENTA MIASTA
mgr inż. Mirosław Kozłowski
Podpis i pieczęć przewodniczącego narady koordynacyjnej
Elżbieta Gwoździńska-Katana
Geodeta Mierniki

LEGENDA:

- GRANICE DZIAŁEK
- NUMERY DZIAŁEK
- PROJEKTOWANA TABLICA INFORMACJI PASAŻERSKIEJ
- PROJEKTOWANA ISTNIEJĄCA SZAFKA PRZYŁĄCZENIOWA
- PROJEKTOWANY KABEL YKY 3x6mm²

| | | | | | | | | | | |
|---------------------------------|---------------------|--|-------------|---------------------------------|-----------|-------|---------|--|--------|-------------|
| | | OLPRO Sp. z o.o. Sp. k. 65 - 722 Zielona Góra, ul. Dekoracyjna 3 tel. (fax) 088 456 15 53, email: biuro@poczta.net | | | | | | | | |
| STADIUM: | Investor: | PREZYDENT MIASTA ZIELONA GÓRA 65 - 424 Zielona Góra, ul. Podgórna 22 | | | | | | | | |
| | Inwestycja: | BUDOWA PRZYŁĄCZA ENERGETYCZNEGO ORAZ MONTAŻ TABLICY INFORMACJI PASAŻERSKIEJ NA PRZYSTANKU NR 118 W RAMACH INWESTYCJI POD NAZWĄ: "BUDOWA I PRZEBUDOWA PĘTLI ORAZ PERONÓW PRZYSTANKOWYCH WRAZ Z INFRASTRUKTURĄ TOWARZYSZĄCĄ" | | | | | | | | |
| | Adres: | Zielona Góra, ul. Stefana Batorego 14/9 - obręb 4 - Zielona Góra | | | | | | | | |
| | Rysunek: | <table> <tr> <td>PROJEKT ZAGOSPODAROWANIA TERENU</td> <td>Przebieg:</td> <td>Data:</td> <td>03.2019</td> </tr> <tr> <td></td> <td>Skala:</td> <td>Nr rysunku:</td> <td>1</td> </tr> </table> | | PROJEKT ZAGOSPODAROWANIA TERENU | Przebieg: | Data: | 03.2019 | | Skala: | Nr rysunku: |
| PROJEKT ZAGOSPODAROWANIA TERENU | Przebieg: | Data: | 03.2019 | | | | | | | |
| | Skala: | Nr rysunku: | 1 | | | | | | | |
| Stanowisko: | Imię i nazwisko: | Uprawnienie: | Brano: | Podpis: | | | | | | |
| Projektant: | Zdzisław Wójcik | 127/75/ZG | Elektryczna | | | | | | | |
| Sprawdzający: | inż. Wacław Obłiski | 153/78/ZG | Elektryczna | | | | | | | |